

De nouveaux panneaux d'information le long de la promenade du lac

De nouveaux panneaux d'information ont été installés ce printemps le long du chemin de promenade autour du lac de Lucelle. De quoi redécouvrir les actions menées pour la préservation de ce plan d'eau, classé réserve naturelle d'importance cantonale en Suisse.

Pour le non-initié, la position du lac de Lucelle est parfois difficile à saisir : on l'aperçoit lorsqu'on arrive dans la commune française de Lucelle depuis Winkel, en contrebas de la route, et on le longe en voiture, en laissant sur sa droite la douane helvétique, tout en traversant une partie de territoire suisse sur le ban de la commune de Pleigne, pour retomber en suivant toujours la même route, sur le ban de Lucelle, en territoire français, où se situent les vestiges de l'ancienne abbaye.

Le plus petit lac de Suisse

Bref, le lac de Lucelle se trouve en territoire suisse, en un point où se rencontrent la France et la Suisse mais aussi les cantons suisses du Jura, de Bâle-Campagne et de Soleure. C'est le plus petit lac de Suisse et le seul du district de Delémont, considéré comme tel, car il s'agit d'un



Autour de l'un des nouveaux panneaux, Fabienne Blauel (Ferrette), vice-présidente de la fondation du Lac de Lucelle, Roger Grünblatt, président de la fondation (Undervelier) et Fritz Ramseier (Bâle), président de l'association des Amis du Lac de Lucelle. Photo DNA/NBG

milieu dynamique traversé par la rivière de la Lucelle. Celle-ci prend sa source à Pleigne et, à Lucelle, marque sur 12 km la frontière entre le canton du Jura et le département du Haut-Rhin. Elle traverse ensuite le canton de Soleure pour rejoindre celui de Bâle-Campagne et se jette dans la Birse, affluent du Rhin, à Laufen.

En avril, six nouveaux panneaux d'information ont été installés autour du plan d'eau sous la direction de Fabrice Kaufmann, responsable de l'entretien du site pour la fondation du Lac de Lucelle. Ceux-ci permettent au public de découvrir les

activités de la fondation et mettent en valeur les travaux de préservation du lac et de la réserve naturelle.

D'anciens panneaux didactiques sur la faune et la flore ont été en partie repris sur l'un des nouveaux panneaux, mais dans une présentation plus aérée et plus moderne. Les panneaux, conçus par un groupe de travail du comité de la fondation, sont interactifs : grâce à des QR codes, des informations complémentaires sont accessibles concernant le thème abordé sur chacun.

Ces travaux, qui ont nécessité de couler de nouveaux socles et d'ériger de nouvelles structures en bois,

se montent à 16 000 francs suisses (CHF). Ils ont été financés à 50 % par la fondation bâloise Frey-Clavel, dont une des missions principales est la promotion de la conservation de la faune et de la flore dans les cantons de Bâle et ceux limitrophes. L'autre moitié a été financée par le Canton du Jura.

Un site adapté aux familles et aux personnes à mobilité réduite

« Le site du lac reste fréquenté malgré la fermeture du restaurant et du CER, côté français (lire enca-

dré). Il reste un but de promenade familial et il est tout à fait possible de faire le tour du plan d'eau avec des poussettes ou en fauteuil roulant. Des bancs ponctuent le parcours et la promenade prend environ trente minutes : par ailleurs, une halte rafraîchissante est possible au café-restaurant Le Noirval, côté suisse », souligne Roger Grünblatt, président de la fondation du Lac de Lucelle.

L'accès au sentier du lac peut se faire à partir de la digue juste avant l'entrée dans la commune française de Lucelle ou côté suisse, par une passerelle en bois de 180 mètres de long qui traverse la rive ouest, couverte de roseaux. Dans cette roselière très dense nichent le bruant des

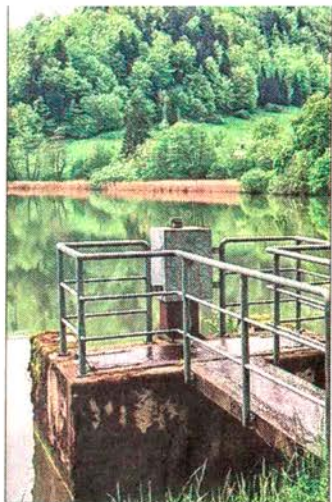
roseaux, la rousserole effarvate et la rousserole verderolle. À la surface de l'eau, on peut apercevoir plus ou moins régulièrement et avec plus ou moins de chance, des canards colverts, des hérons, des foulques, des grèbes huppés, des grèbes castagneux et des martins-pêcheurs. Dans l'eau, les truites de rivière cohabitent avec les gardons, rotengles, tanches et chabots. Mais « l'équilibre écologique du lac est régulièrement mis à rude épreuve en raison du lisier issu de l'agriculture, l'ensemble du territoire karstique n'est pas en mesure de filtrer tous les agents polluants », relève la fondation du lac dans l'une de ses brochures.

Noëlle BLIND-GANDER

Une fête d'anniversaire le 26 août

La première « Fête du lac » de Lucelle aura lieu le 26 août, de 10 h 30 jusqu'au crépuscule. Elle soulignera les 20 ans de l'association des Amis du Lac de Lucelle. Elle se déclinera en trois volets, les deux premiers se déroulant à la chapelle Sainte-Catherine : une partie officielle destinée à accueillir les représentations des communes voisines et à mieux faire connaître la fondation, l'association et leurs travaux ; une partie informative dévoilera aux intéressés le nouveau plan de gestion du lac (lire par ailleurs) et fera ressortir la dimension intercantonale et internationale du site ; la partie récréative de la fête s'adresse au grand public avec différents spectacles sur le sentier autour du lac, de la musique, de l'humour et de la magie.

Un peu d'histoire



Le plan d'eau existe depuis le Moyen Âge : la rivière de la Lucelle a été barrée par les moines pour créer un vivier piscicole. Photo DNA/NBG

Le plan d'eau de Lucelle existe depuis le XII^e siècle et est un aménagement monastique. Il est cité dès 1150, la rivière de la Lucelle est alors barrée et l'étendue d'eau sert de vivier à l'abbaye toute proche. Au XIII^e siècle, celle-ci accueille 200 moines.

Plus tard, la force hydraulique de la rivière est utilisée pour faire fonctionner moulins, menuiserie, hauts-

1835, Lucelle compte quelque 320 habitants. Cette industrie décline dans la seconde moitié du XIX^e siècle et s'arrête totalement en 1882, avec l'épuisement des gisements de fer et l'absence de moyens de transport.

En 1935, l'Œuvre de Sainte-Catherine de Sienna à Bâle installe un lieu de repos et de prière à côté du lac, alors propriété du canton de Berne. En 1979, il est cédé à la nouvelle République et Canton du Jura. Pour la petite histoire, le président de la fondation du Lac de Lucelle rappelle qu'à une époque, la Maison Sainte-Catherine avait souhaité le vider pour faire des plantations. La fondation, créée en 1981, a alors entrepris de le préserver.

Côté français, la Révolution a sonné le glas de l'abbaye. Le site a ensuite connu divers propriétaires dont, pour la période contemporaine, l'association de l'œuvre de Lucelle, gestionnaire d'un restaurant et d'une maison de vacances (Centre européen de rencontres) aujourd'hui fermés. Cette association a été liquidée par le tribunal judiciaire de Mulhouse à l'automne 2021. Le site a alors été repris par l'association Marie-Pire, elle-même placée en redressement judiciaire en avril dernier.

Un nouveau plan de gestion sur dix ans



La passe à poissons réalisée en amont du lac et la seconde passerelle d'observation. Photo DNA/Noëlle BLIND-GANDER

Au début des années 1980, le lac de Lucelle était menacé d'enlèvement et la qualité de l'eau était si mauvaise que la plupart des poissons périssaient. Il fut décidé d'enlever les sédiments accumulés au fond du lac.

D'importants travaux ont notamment été réalisés en 2013, financés côté suisse et côté français, pour revitaliser le site et améliorer durablement les conditions de vie des espèces animales et végétales indigènes et, parallèlement, pour augmenter l'attrait du lieu, avec la pose d'une secon-

de passerelle d'observation.

Les boues ont été évacuées sur la partie amont du site et un piège à graviers a été aménagé ainsi qu'une échelle à poissons, une passerelle a été créée et une zone humide réhabilitée afin de recréer des conditions propices à la reproduction, notamment pour les truites et les amphibiens.

« Un outil scientifique »

Aujourd'hui, la fondation s'est dotée d'un plan de gestion et de planification sur dix ans, « un ou-

til scientifique », ainsi que le précise le président, « qui permet de savoir ce qu'il faut faire et ne pas faire et de décider à quel moment entreprendre quels travaux ». Ceci afin d'éviter l'envasement, de lutter contre les plantes invasives, telle la balsamine, priorité de cette année, et de favoriser la nature, la biologie et le vivant. Le budget sur dix ans est estimé à 160 000 CHF (164 350 €).

PLUS WEB

Notre diaporama sur le site internet du journal.

REPÈRES

Lucelle, créée en 1981, compte un président suisse, Roger Grünblatt, d'Undervelier (Jura suisse) et une vice-présidente française, Fabienne Blauel, de Ferrette. Elle est composée de représentants des cantons du Jura, de Bâle, de Bâle-Campagne, de la commune de Pleigne, ainsi que de la France, dont la commune de Lucelle. Elle s'occupe de l'entretien du lac, de la gestion et de la planification des travaux, de sa promotion et de sa défense.

■ L'association des Amis du Lac de Lucelle, présidée par Fritz Ramseier, de Bâle, a été créée en 2003 et a pour but la préservation de la nature et de l'environnement du lac. Elle se charge de collecter des fonds, d'obtenir des subventions pour soutenir l'action de la fondation du lac. Elle est en permanence à la recherche de nouveaux membres (140 actuellement) et de mécènes. La cotisation individuelle s'élève à 30 CHF (ou 20 €) et la cotisation collective à 100 CHF (ou 65 €).

SE RENSEIGNER Sur le site www.lacdelucelle.ch



27.05.2023, 9h-14h

PORTES OUVERTES

À L'OCCASION DU DÉPART D'ÉTAPE DU TOUR DE LA MIRABELLE À ST-AMARIN

Départ du tour à 12h30, accessible aux personnes à mobilité réduite.
Zone Industrielle, 68550 St-Amarin, 03 89 38 83 82, lafabriquest-amarin.fr

Visite guidée de La Fabrique, magasin du producteur, restauration et animation musicale

