



■ PORTRAIT

L'Association des Amis du Lac de Lucelle est une association indépendante qui a pour but la préservation de la nature sur le lac et dans son environnement. Dans ce but, elle soutient la Fondation locale « Lac de Lucelle », créée en 1981. Le Président de l'Association est Eduard Belser, ancien Conseiller d'Etat du Canton de Bâle-Campagne.

■ DEVENIR MEMBRE DE L'ASSOCIATION

Association du Lac de Lucelle	
Date de fondation	9 septembre 2003
But	Préservation du Lac de Lucelle
Nombre de membres	150 membres
Cotisation individuelle	CHF 30 / € 20
Cotisation collective	CHF 100 / € 65
Président	Eduard Belser

Vous trouverez également toutes les informations nécessaires sur notre site internet: www.lacdelucelle.ch

Contactez-nous ou consultez notre site internet

Fabienne Blauel
Rue Saint-Bernard 19
F - 68480 Ferrette

Eduard Belser
Weiherhofstrasse 29
CH – 4415 Lausen

+33 (0) 3 89 40 34 66



www.lacdelucelle.ch



Lac de Lucelle

Un endroit merveilleux à préserver

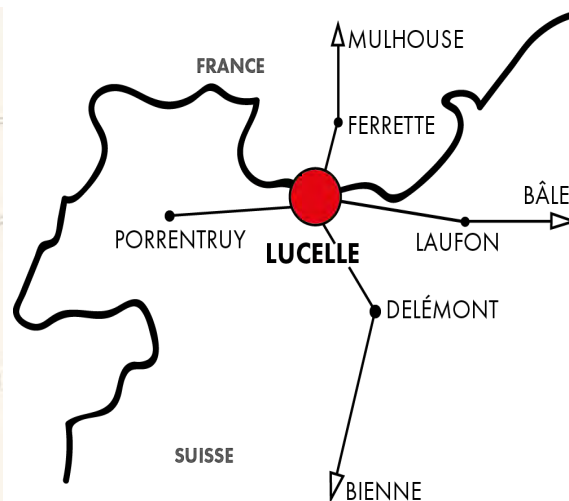


■ UNE OASIS NATURELLE

En suivant le cours de la petite rivière de la Lucelle, on découvre le miroir vert du Lac de Lucelle. Entouré de forêts et de roseaux, il repose calmement dans son vallon. Des canards colvert et des foulques macroule y font leur nid. Des harles bièvre et des grèbes castagneux s'y arrêtent un instant lors de leur migration. Des truites de rivière et des gardons vivent dans l'eau. De même, on rencontre plusieurs espèces d'amphibies et d'oiseaux indigènes dans la réserve. Beaucoup de personnes apprécient le calme de ce site en pleine nature.

■ ÉCHANGES TRANSFRONTALIERS

La France et la Suisse, les cantons du Jura, de Bâle-Campagne et de Soleure se rencontrent à Lucelle. Le « Centre Européen de Rencontres » y a installé son siège. L'ancienne abbaye et le lac attirent beaucoup de visiteurs. Depuis longtemps, un grand nombre de personnes s'engage au-delà des frontières pour sauvegarder la réserve naturelle et le Lac de Lucelle.



■ LE MOT DU PRÉSIDENT

La Fondation "Lac de Lucelle" existe depuis 1981. Elle est composée de représentants des Cantons du Jura, de Bâle, de Bâle-Campagne, de la France voisine et des Communes de Pleigne et de Lucelle.



Pour remplir la mission qui lui est dévolue, la Fondation du Lac de Lucelle a entrepris des travaux considérables pour la préservation du Lac et de ses environs classés en réserve naturelle. Ces réalisations ont également pour but de garantir aux espèces animales indigènes le maintien d'un espace de vie protégé. La Fondation s'efforce de sensibiliser le grand public à la beauté et au caractère unique du lieu. Le site ne pourra survivre sans la volonté et l'engagement de tout un chacun. Ces travaux n'auraient pu être entrepris sans le soutien financier d'organismes publics et d'organisations d'intérêt général.

L'Association des Amis du Lac de Lucelle contribue pour une large part au financement des travaux d'entretien. En effet, c'est grâce à elle que nous pouvons – année après année – entretenir chemins, passerelles et piège à gravier, mais aussi tailler et entretenir avec soin le parc arboré de la réserve. Votre adhésion à l'Association permettra à la Fondation de poursuivre son action, vous contribuerez ainsi à la préservation du lac et de ses environs pour les générations actuelles et futures.

Nous vous remercions de votre soutien.

Roger Grünblatt, Undervelier

PARCOURS DIDACTIQUE

Le long de la promenade autour du Lac de Lucelle, des panneaux didactiques présentent en détail la faune et la flore du lac. Venez découvrir cet endroit magnifique qui vous offre les avantages suivants :

- ◆ Au cœur de la nature
- ◆ Accessible pour les personnes à mobilité réduite et les poussettes
- ◆ Sentier avec panneaux didactiques
- ◆ Départs de chemins de randonnée pédestre, vélo et VTT
- ◆ Bancs tout au long du parcours



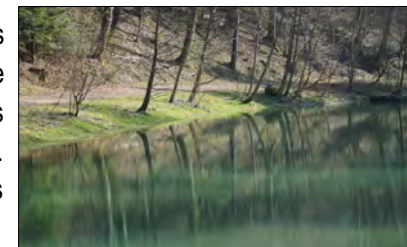
PROMENADE AUTOUR DU LAC



Vers 1980, le lac fut menacé d'enlèvement et la qualité de l'eau était si mauvaise que la plupart des poissons périssaient. Il fut décidé d'enlever les sédiments accumulés au fond du lac et de le sauver de son assèchement. L'aménagement d'un sentier didactique et l'accessibilité aux personnes à mobilité réduite pouvant faire le tour complet du lac en toute quiétude, ont attiré un public diversifié et de plus en plus nombreux. La traversée de la roselière marécageuse peut se faire aisément grâce à une passerelle en bois de 180 mètres de long. La passerelle permet également de découvrir cette zone de la réserve naturelle sans nuire à la flore et à la faune. Ces travaux furent achevés en 2009.

REVITALISATION DU SITE

L'objectif est de permettre le développement le plus écologique possible du site naturel protégé « Lac de Lucelle » et d'améliorer durablement les conditions de vie des espèces animales et végétales indigènes. Parallèlement, augmenter l'attrait de ce site pour les visiteurs en concrétisant les objectifs suivants :



- ◆ Evacuer les boues de la partie amont du site et aménager un piège à gravier et à sédiments pour ralentir l'envasement du lac .
- ◆ Recréer des conditions naturelles propices à une reproduction halieutique, notamment pour la truite et les amphibiens.
- ◆ Aménager un poste d'observation avec passerelle et accroître une accessibilité plus importante.
- ◆ Réhabiliter les canaux pour faciliter la vie et la migration du poisson.



■ ÉCOLOGIE DU LAC

La roselière dynamique et très dense qui se trouve sur la rive ouest est un élément caractéristique de la physionomie du lac. Ce peuplement de roseaux est délimité par une prairie typique du Ried. Sur sa rive poussent frênes, érables, aulnes et saules. Une magnifique forêt de hêtres entoure la vallée de la Lucelle.

La surface de l'eau est surtout peuplée de canards. Les colverts nichent ici pour former en hiver de petits groupes. Avec un peu de chance, vous pourrez même apercevoir d'autres espèces de canards survolant la réserve. Les hérons se donnent régulièrement rendez-vous pour y pêcher. Les foulques, les grèbes huppés et autres grèbes castagneux font régulièrement de brèves apparitions. Plus discrets, le bruant des roseaux, la rousserolle effarvate et la rousserolle verderolle, préfèrent nicher dans les roseaux. Sans oublier le martin pêcheur que le promeneur chanceux peut observer sur le site...

Les mammifères sont majoritairement représentés par différentes espèces de martres. Les grenouilles rousses et les crapauds communs ont implanté leur habitat en amont du lac. Les truites de rivière cohabitent avec quelques vairons, mais avant tout avec les gardons. Rotengles, tanches et chabots ont également élu domicile dans ces eaux.

Malheureusement, l'équilibre écologique du lac est régulièrement mis à rude épreuve en raison du lisier issu de l'agriculture. L'ensemble du territoire karstique n'est pas en mesure de filtrer tous les agents polluants. Par conséquent, la qualité biologique du lac est en train de se dégrader.



■ MOINES, HAUTS FOURNEAUX ET FORGES

Le Lac de Lucelle existe depuis le 12^e siècle. A cette époque, la Lucelle était barrée et servait en premier lieu d'étang piscicole. Plus tard, une centrale hydraulique fut utilisée pour faire fonctionner en aval des moulins, des scieries, des forges et des fonderies.

Au 13^e siècle, 200 moines vivaient dans l'Abbaye de Lucelle. Elle fut détruite et reconstruite plusieurs fois au fil des siècles et finalement fermée en 1790 à la suite de la Révolution Française. A son apogée, le monastère jouait un rôle social, culturel et économique important pour toute la région et bien au-delà.

Au début du 19^e siècle, les murs du monastère abritaient hauts-fourneaux et forges. Les usines produisaient du fer brut qui était transformé en grande partie sur place. Site florissant grâce à ce succès économique, Lucelle comptait quelque 320 habitants en 1835. Mais 1860 marque le début du déclin du site. La concurrence étrangère, l'épuisement des gisements de fer et l'absence de moyens de transport ont conduit à la disparition du dernier haut fourneau en 1882, et le village de Lucelle se dépeupla rapidement. Le site s'est progressivement transformé en un lieu de détente et de formation. Il ne subsiste quasiment plus de vestiges du passé économique. Toutefois le Lac et sa réserve naturelle perdurent et s'inscrivent dans le patrimoine culturel du Canton du Jura.

